

Excellence center

แนวทางการพัฒนา ศูนย์ความเป็นเลิศ

คณะแพทยศาสตร์ มหาวิทยาลัยสงขลานครินทร์
(ปี 2564-2567)



ศูนย์ความเป็นเลิศ คณะแพทยศาสตร์

1. แนวคิดการพัฒนาศูนย์ความเป็นเลิศ

2. คำนิยาม

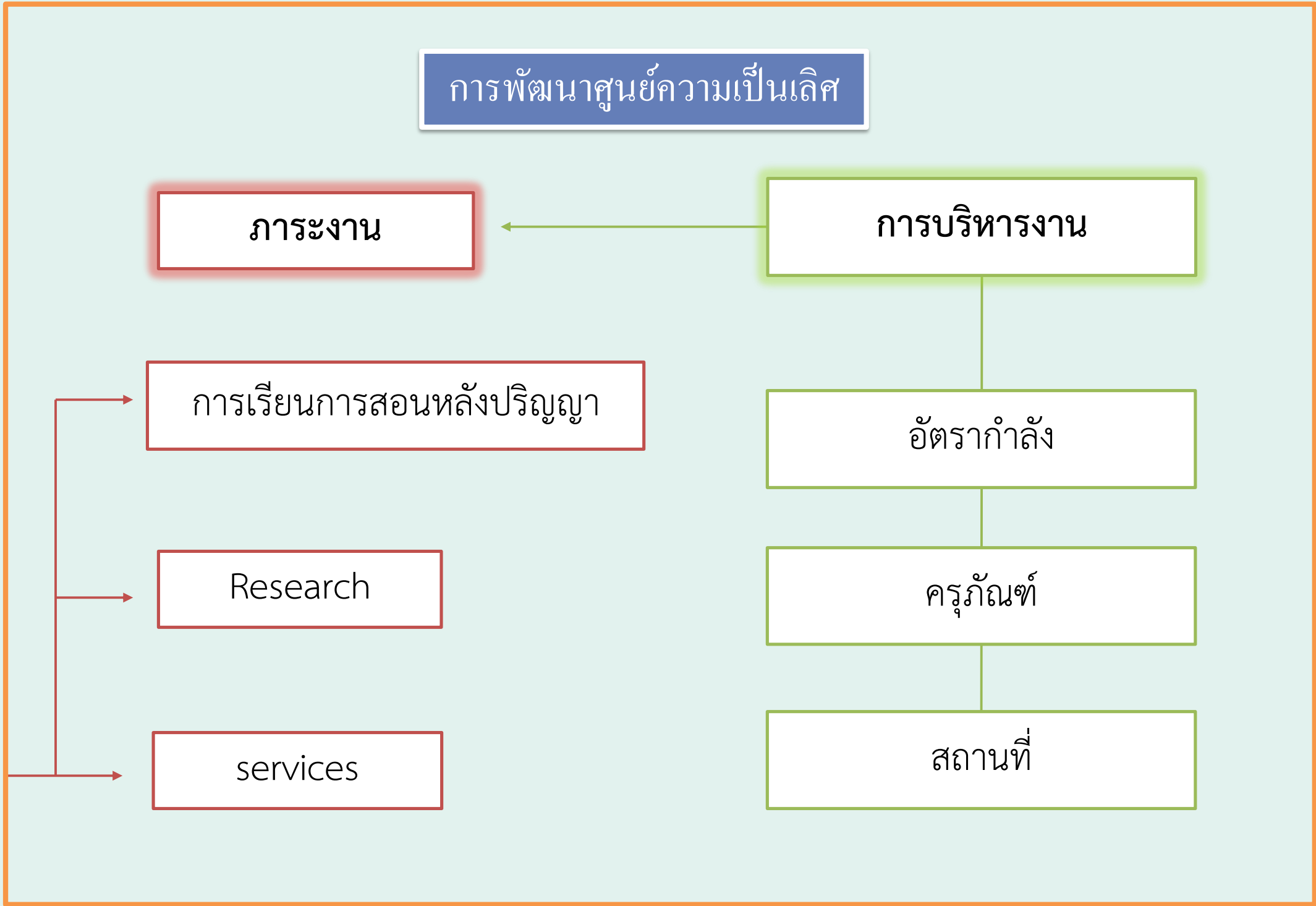
3. การพัฒนาเป็นศูนย์

4. กลไกการขับเคลื่อน

- 1) จัดกลุ่มศูนย์ความเป็นเลิศตามเนื้องาน
- 2) ความก้าวหน้าของงานพิจารณาระดับความเป็นเลิศในเชิงกลยุทธ์ (Top down)
- 3) ติดตามความก้าวหน้าของงาน
- 4) การสนับสนุนการดำเนินงาน
- 5) บริหารจัดการศูนย์
- 6) การติดตามผลการดำเนินงานของศูนย์ความเป็นเลิศ



แนวคิดการพัฒนาศูนย์ความเป็นเลิศ





❖ คำนิยาม (Definition)

ความเป็นเลิศด้านบริการวิชาการ ด้านเทคโนโลยี ด้านวิจัย ด้านการเรียนการสอน postgraduate training /specialist training (short course)

❖ การพัฒนาเป็นศูนย์

1. เป็นงาน Excellence ตามภารกิจหน้าที่ของสาขาวิชา
2. มีโครงสร้างของการทำงาน (มีคน / มีเครื่องมือ / มีระบบการจัดการ) และอาจจะเป็น Single_department หรือ Multi_department
3. งานที่เป็นแบบ Multi_department บางด้านจำเป็นต้องมีสถานที่รองรับ เช่น ศูนย์หัวใจ ศูนย์ NKC ศูนย์ถันยเวช

❖ กลไกการขับเคลื่อน

1. จัดกลุ่มศูนย์ความเป็นเลิศตามเนื้อหา เพื่อ : Focus ให้เป็นไปตามแนวทางศูนย์ความเป็นเลิศประเทศ ได้แก่

- 5 EC ได้แก่ หัวใจและหลอดเลือด มะเร็ง อุบัติเหตุ ทารกแรกเกิด และปลูกถ่ายอวัยวะ
- 5SP ได้แก่ ตา CKD NCD Oral แผนไทย
- Other

2. พิจารณาระดับความเป็นเลิศในเชิงกลยุทธ์ (Top down) เพื่อผลักดันในการจัดสรรทรัพยากร โดยพิจารณาจาก

- ความท้าทาย
- การแข่งขัน
- ความต้องการของประเทศ
- การสร้างรายได้

แนวทางการจัดกลุ่มศูนย์ความเป็นเลิศคณะแพทยศาสตร์ จัดแบ่งเป็น 4 กลุ่ม ดังนี้

- 1) ศูนย์ความเป็นเลิศด้านรักษาพยาบาล
- 2) ศูนย์ความเป็นเลิศด้านการเรียนการสอน
- 3) ศูนย์ความเป็นเลิศด้านวิจัย
- 4) ศูนย์ความเป็นเลิศที่เป็นภารกิจหลักของคณะ ขับเคลื่อนโดยคณะกรรมการอำนวยการซึ่งมีทีมบริหารของคณะเป็นกรรมการ และมีผู้อำนวยการโรงพยาบาลเป็นประธาน

1) ศูนย์ความเป็นเลิศด้านรักษาพยาบาล

ศูนย์ความเป็นเลิศ	สาขาวิชา	พร้อม ดำเนินการ	เตรียม ความพร้อม
1. ศูนย์รักษาหลอดเลือดครบวงจร สงขลานครินทร์	ศัลย์ , รังสี	✓	
2. ศูนย์โรคทางเดินอาหารและตับ (NKC)	NKC	✓	
3. งานด้านทารกแรกเกิด	กุมาร	✓	
4. งานด้าน Reproductive Biology and Endocrinology	สูติ	✓	
5. ศูนย์ควบคุมการขับถ่ายและบำบัดกล้ามเนื้ออุ้งเชิงกราน (Continence and pelvic floor rehabilitation center)	สูติ + ศัลย์ + ฟิสิกส์	✓	
6. งานด้านจอตาและเลเซอร์	จักษุ	✓	
7. งานด้านไตเรื้อรัง	อายุรฯ	✓	
8. งานด้านศัลยกรรมจักษุตกแต่ง	จักษุ		✓
9. งานด้าน Parkinson	อายุรฯ		✓
10. ศูนย์โรคลมชัก	ศัลย์ + กุมาร		✓
11. ศูนย์ Minimally Invasive Surgery (MIS) (ผ่าตัดด้วยกล้องและหุ่นยนต์/โรคอ้วน)	ศัลย์ + สูติ + ออร์ + Med + กุมาร + จิตเวช + ฟิสิกส์		✓
12. งานด้านทารกก่อนคลอดและการรักษาทารกในครรภ์+จีโนม+ศูนย์พัฒนาการเด็กและวัยรุ่น	สูติ/พยาธิ/กุมาร + จิตเวช + ฟิสิกส์		✓
13. Sleep Medicine	โสต + Med + ศัลย์ + เด็ก + จิตเวช		✓
14. ศูนย์ความเป็นเลิศด้านวิสัญญี (งานด้านการจัดการทางเดินหายใจ/งานด้านการระงับปวด/งานด้านการระงับความรู้สึกเฉพาะส่วน)	วิสัญญี/ENT /ER / med / trauma / เด็ก		✓

Excellence center

○○○

2) ศูนย์ความเป็นเลิศด้านการเรียนการสอน

ศูนย์ความเป็นเลิศ	สาขาวิชา	พร้อมดำเนินการ
1. Clinical training Center	แพทยศาสตร์	✓
2. PSU cadaveric	ออร์โธ + ศัลย์	✓

3) ศูนย์ความเป็นเลิศด้านวิจัย

ศูนย์ความเป็นเลิศ	สาขาวิชา	พร้อมดำเนินการ
1. งานด้าน Biomedical Engineering	Bio-En	✓
2. งานด้านโรคติดเชื้ออุบัติใหม่	Med + กุมาร + พยาธิ	✓

4) ศูนย์ความเป็นเลิศที่เป็นภารกิจหลักของคณะ ขับเคลื่อนโดยคณะกรรมการอำนวยการซึ่งมีทีมบริหารของคณะเป็นกรรมการ และมีผู้อำนวยการโรงพยาบาลเป็นประธาน

ศูนย์ความเป็นเลิศ	พร้อมดำเนินการ	เตรียมความพร้อม
1. ศูนย์โรคหัวใจ	✓	
2. ศูนย์ปลูกถ่ายอวัยวะ	✓	
3. โรคมะเร็ง (งานด้านรังสีรักษา/งานด้านมะเร็งองค์รวม (HOCC) /งานด้านมะเร็งลำไส้ใหญ่/งานด้าน Head & Neck Cancer/ศูนย์ถันยเวชช์/ ศูนย์ปลูกถ่ายไขกระดูก)		✓
4. งานด้านอุบัติเหตุและฉุกเฉิน + งานด้านกายอุปกรณ์ + ด้านเวชศาสตร์ฟื้นฟูและกายภาพบำบัด		✓
5. Geriatric Medicine Center		✓

3. ติดตามความก้าวหน้าของงาน : ตามตัวชี้วัด 4 ด้าน

ด้าน	ตัวชี้วัด
1. PG	สาขาวิชาที่เปิดสอน (Resident + Fellowship program+ การศึกษา ป.โท/เอก)
2. วิจัย+นวัตกรรม	จำนวนผลงานวิจัย ongoing / ตีพิมพ์ / คาดว่าจะทำ
3. บริการรักษาพยาบาล	จำนวนการให้บริการ/หัตถการชั้นเลิศ (case) (case ดี/ยาก)
4. การบริหารจัดการ	การรับรองผ่านเกณฑ์คุณภาพ / การสร้างเครือข่าย (Network)

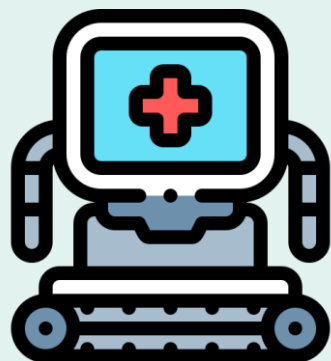


4. สนับสนุนการดำเนินงาน : Manpower / Machine / สถานที่

- 4.1 Manpower }
 4.2 Machine } ขอสนับสนุนผ่านสาขาวิชา ตามขั้นตอนปกติของคณะแพทยศาสตร์
 4.3 สถานที่ : กำหนดเป็น 4 ระดับ ดังนี้

- S : Function เฉพาะสาขานั้น ๆ : บูรณาการอยู่ในงานประจำ
- M : Function ร่วมกับสาขาอื่น (partial) : 1/2 floor
- L : Function สมบูรณ์ (Multi disciplinary) : 1 Floor
- XL : Function ครอบคลุมกระบวนการรักษา : ทั้งอาคาร/มีระบบจัดการแบบบูรณาการ

เช่น ศูนย์อุบัติเหตุ



5. บริหารจัดการศูนย์

5.1 คณะกรรมการศูนย์ความเป็นเลิศ ประกอบด้วย 2 ชุด ได้แก่

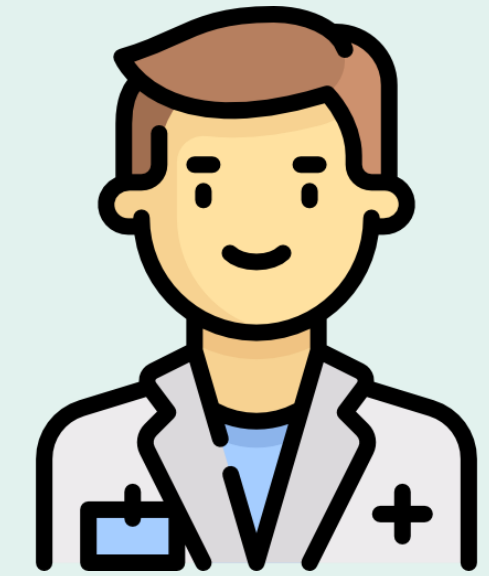
- ❑ คณะกรรมการ**อำนวยการศูนย์**

ทำหน้าที่กำหนดนโยบาย แนวทางปฏิบัติในการสนับสนุนภารกิจของศูนย์ และกำหนดระเบียบการบริหารจัดการ

- ❑ คณะกรรมการ**ดำเนินงานศูนย์**

ทำหน้าที่กำหนดแนวทางการดำเนินงาน มาตรฐานการทำงานและความรับผิดชอบของศูนย์





5. บริหารจัดการศูนย์ (ต่อ)

5.2 การบริหารงานบุคคล

5.2.1 แพทย์ที่ปฏิบัติงานประจำศูนย์

- 1) ผู้อำนวยการศูนย์ฯ ผู้อำนวยการโรงพยาบาล ผู้อำนวยการโรงเรียนแพทย์ รองคณบดีฝ่ายวิจัยโดยตำแหน่ง
ตามพันธกิจหลัก โดยมีวาระ 2 ปี
- 2) หัวหน้าศูนย์ฯ : Single_department หัวหน้าสาขา/หัวหน้าหน่วย เป็นหัวหน้าศูนย์
 : Multi_department
 1. แพทย์ที่เชี่ยวชาญในสาขาที่เกี่ยวข้อง โดยสาขาวิชาที่เกี่ยวข้องเลือกมาเป็นหัวหน้าศูนย์
 2. ปฏิบัติงานที่ศูนย์ฯ ร้อยละ 80 และที่สาขาวิชา ร้อยละ 20 (สอนระดับหลังปริญญา ให้บริการรักษาพยาบาล และทำงานวิจัย)
- 3) แพทย์ประจำศูนย์ : ปฏิบัติงานในศูนย์ด้านบริการ รับมาประจำในศูนย์
 : แพทย์จากสาขาวิชามาให้บริการ ตามข้อตกลง

5. บริหารจัดการศูนย์ (ต่อ)

5.2.2 บุคลากรสนับสนุน

1. ผู้จัดการศูนย์ฯ : มาจากการสรรหาตามระเบียบของคณะแพทยศาสตร์
2. เจ้าหน้าที่อื่น ๆ : ดำเนินการคัดเลือก โดยระเบียบของคณะแพทยศาสตร์

5.2.3 การประเมินผลการปฏิบัติงาน : พิจารณาจากตัวชี้วัดในการทำงาน

5.2.4 การจ่ายค่าตอบแทน

① เงินเดือน : ใช้ระบบการจ่ายเงินเดือนของคณะ ยกเว้นศูนย์ความเป็นเลิศที่พึ่งพาตนเองได้ อาจจะจ่ายเป็นค่าตอบแทนแบบเอกชน โดยคณะสามารถกำหนดอัตราเงินเดือนเอง เทียบเคียงกับภาคเอกชน ซึ่งสามารถเสนออธิการบดี เพื่อพิจารณาอนุมัติได้ โดยไม่ต้องนำเสนอเข้าที่ประชุม สภามหาวิทยาลัย

② เงินเพิ่มจากเงินเดือน และโบนัส : ทำได้เฉพาะกรณีศูนย์ความเป็นเลิศที่พึ่งพาตนเองได้ โดยจ่ายตามความสามารถของผลประกอบการของศูนย์ฯ โดยพิจารณาจากสัดส่วนงาน และการประเมินผลการปฏิบัติงาน

- ③ สวัสดิการ : สิทธิตามระเบียบของคณะ
- ④ การพัฒนาบุคลากร ได้แก่ สิทธิในการเข้าร่วมฝึกอบรม/ดูงาน
- ⑤ ความก้าวหน้าในอาชีพ ได้แก่ การส่งเสริมให้ศึกษาต่อทั้งในประเทศและต่างประเทศ

5. บริหารจัดการศูนย์ (ต่อ)

5.3 การบริหารงบประมาณ : กรณีศูนย์ความเป็นเลิศที่พึ่งพาตนเองได้

1. สามารถสร้างรายได้ หรือหาแหล่งทุนจากภายนอก เช่น ทุนวิจัยจากภายนอก เงินบริจาค ฯลฯ
2. ผลกำไรต้องจัดสรรกลับคืนให้คณะ ในอัตราส่วน → คณะ ร้อยละ 70 / ศูนย์ ร้อยละ 30 (เพื่อสำรองไว้จัดหาครุภัณฑ์ของศูนย์)
3. หลักการในการบริหารการเงินของศูนย์ ควรนำเสนอเข้าสภามหาวิทยาลัย เพื่อพิจารณาให้ความเห็นชอบ

5.4 ระบบการให้บริการรักษาพยาบาล : ระบบการให้บริการตรวจ

- ภายในเวลาราชการ : ระบบปกติ (บริหารในระบบราชการ โดยจะไม่ผลักผู้ป่วยให้เข้าในระบบเอกชน)
- นอกเวลาราชการ : ระบบเอกชน (บริหารงานแบบเอกชน เป็นอิสระ ภายใต้โรงพยาบาล โดยเป็นทางเลือกให้กับผู้ป่วย ซึ่งจะต้องจ่าย copayment ค่ารักษาพยาบาล)



6. การติดตามผลการดำเนินงานของศูนย์ความเป็นเลิศ

ติดตามผลการดำเนินงานทุก 2 ปี ใน 4 ด้าน ดังนี้



ด้าน	ตัวชี้วัด
1. PG	สาขาวิชาที่เปิดสอน (Resident + Fellowship program+ การศึกษา ป.โท/เอก)
2. วิจัย+นวัตกรรม	จำนวนผลงานวิจัย ongoing / ตีพิมพ์ / คาดว่าจะทำ
3. บริการรักษาพยาบาล	จำนวนการให้บริการ/หัตถการชั้นเลิศ (case) (case ดี/ยาก)
4. การบริหารจัดการ	การรับรองผ่านเกณฑ์คุณภาพ / การสร้างเครือข่าย (Network)

THANK YOU

for your time!

